

補償コンサルタント情報コミュニケーション誌



株式会社 新日

補償ミニコミ

本社 / 〒454-0011 名古屋市中川区山王一丁目8番28号 TEL 052-331-5356 FAX 052-331-4010

URL http://www.shinnichi.co.jp E-mail:shinnichi@shinnichi.co.jp

- 岐阜支店 / 〒500-8268 岐阜県岐阜市茜部菱野一丁目20番地 TEL 058-276-7567 FAX 058-276-7568
常滑支店 / 〒479-0837 愛知県常滑市新開町三丁目60番地 TEL 0569-35-4988 FAX 0569-35-4951
千葉営業所 / 〒273-0005 千葉県船橋市本町五丁目2番12号507 TEL 047-460-5686 FAX 047-460-5685
静岡営業所 / 〒438-0838 静岡県磐田郡豊田町小立野421番地302 TEL 053-839-5166 FAX 053-839-5165
三重営業所 / 〒510-0305 三重県安芸郡河芸町中別保2308番地5 TEL 059-244-0206 FAX 059-244-0205

編集者

小川 時由



新入社員の採用紹介

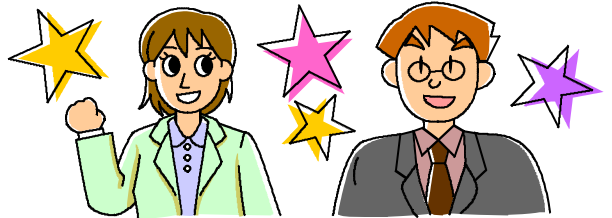
平成14年度の公共事業の見通し、我々技術職員の見通し、我々技術職員の賃金ダウン、売上の減少傾向と補償コンサルタントの状況のなかにあることは間違いない。新しい人職員の採用は大きな負担です。

は起業者の皆様との打合せ等に参加する機会もあるとは思いますが、御指導の程よろしくお願ひします。

林 三樹雄
東海工業専門学校測量設計学科 卒

林 志保
新潟大学大学院工学部建設学科 卒

(M・A)



ドライビングレンジの移転

何でも横文字やカタカナにしてしまおう日本人の悪しき習性でも言います。ドライビングレンジとは一般的にゴルフ練習場と呼ばれる施設のことです。近年のゴルフ練習場はオートセット、スポット冷暖房設備はあたりまえ、クラブ、ビデオによるフォーム診断等の設備を備えた施設も数多くあります。

敷地に制限があり、200ヤード以上確保できない場合も多く、ほとんどの練習場は敷地内で許される限りの距離を確保しているのが現状です。

このような状況の中でフェアウェイ距離の減少が練習場にはどのような影響を与えるかは「現況のフェアウェイ距離」しか「アプローチ主体の練習場か」等、支障する練習場の営業形態及び使用実態を把握すると共に、「使用するクラブの種類」、「練習場の選り取り」等の利用者の実態や要望、意見をアンケート調査等により把握し、支障する練習場の位置づけに明確にしたうえで総合的に判断し移転方法を決定する必要があります。

転補償の対象として登場してはいますが、様々な問題が発生してきます。一番問題となるのは打席からネットまでの距離が望ましいのですが、フェアウェイの距離はドライバー(1W)の飛距離をカバーできる225ヤード以上を確保すること

「場所が近い」に次いで「フェアウェイの距離が長い」が挙げられてます。

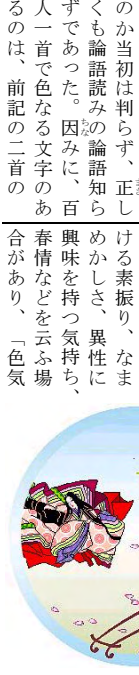


他、「見せばやな雄島のあまの袖だにも濡れにぞぬれし色はかはらじ」だけである。今更めて、色なる文字について考察を巡らせれば、次の如き多様性を持つことに気付くのである。

幼い頃の正月、いろは歌留多で遊んでいた時は「イロハニ、ホト」と単なる仮名の羅列を発音していたに過ぎず、「色は句へだ、散りぬるを」など、有意な文句であることなど知るべくもなかった。まして、その文頭のイロは如何なる意味を持つことなど、意申すまでもない。

昭和の初期、受験勉強の小学5、6年生を経た、憧れの中学校に入ると「坊主めくり」で遊んでいた百人一首の歌留多に初めて接した。しかし読み方の初めの一語「うちに、たどたどしうに役をさせられるように、次第に三十一文字の上の句と下の句の結びつきが判り、下の句を二度読んで次の歌の上の句に移る呼吸も掴めるようになった。

小野小町の「花の色はうつりにけりないたづらに」の色は判らないで、もなかつたが、「忍ぶれど色に出にけりわが恋は物や思ふと人の問ふまじ」の色は判らず、正しくも論語読みの論語知らずであった。因みに、百人一首で色なる文字のあるのは、前記の二首の



(M・K生)

機械設備の調査



平成13年度は木造建物の調査算定要領が全国統一されたことにより私達補償コンサルはもとより、各起業者の方々もかなり戸惑われていることと思います。とりわけ昨年度までに調査された成果品再積算の(単価更正)となると、苦勞をさらしていることと思えます(私達もかなり苦勞していますが)。

さて、今年度は木造建物の算定方法の変更により目もろくにないが、実が工作物になりませんが、実は工作物もその単価の構成が大きく変わりました。従来は「付帯設備」と「工作物」の区分であったものが「建物付随工作物」と「工作物」になり、それぞれ分類方法も変更されました。特に不便を感じるのが工作物の単価表から「機械移設工事」の単価が無くなったことです。

町工場を調査いたしました、そこには各種のプレス機や旋盤、ボール盤、フライス盤からコンプレッサーといった汎用

機械が設置されています。また、工務店にも自動的な盤や帯鋸盤、あるいはベンドラーといった汎用機械が設置されています。

これらの機械は移設に当たって特別な分割や分解を必要とせず、レベル(水平)さえ出して設置すれば、移設は容易であり、単価表に記載された単価でもって補償すれば良いと判断してしました。ところが、この単価表が無くなったことにより、移設費は積上計算を行なうか、見積書を徴収しなければならぬ(すべり)が、補償額を算定する(すべり)が、補償額を算定する上で、これに要する費用と時間が必要になってしまいました。出来ることならば、こうした汎用機械に用いることの出来る「標準単価」の復活を切に望む次第です。

ところで、機械が多数設置してある工場等の調査において、私達新日では調査を2回に分けて行うようにお願いしています。1回目の調査は建物の調査と配置の建物、2回目は10日ほどおいて配置図と平面図を作成した後にこれを用いて機械設備の調査を行います。これは調査時間を短縮すること、調査漏れが無いようにする為です。又、工場によっては危険防止のため調査を休日(機械の停止している時間)に行うよう指示される場合もあります。このよう

これらの機械は移設に当たって特別な分割や分解を必要とせず、レベル(水平)さえ出して設置すれば、移設は容易であり、単価表に記載された単価でもって補償すれば良いと判断してしました。ところが、この単価表が無くなったことにより、移設費は積上計算を行なうか、見積書を徴収しなければならぬ(すべり)が、補償額を算定する(すべり)が、補償額を算定する上で、これに要する費用と時間が必要になってしまいました。出来ることならば、こうした汎用機械に用いることの出来る「標準単価」の復活を切に望む次第です。

ところで、機械が多数設置してある工場等の調査において、私達新日では調査を2回に分けて行うようにお願いしています。1回目の調査は建物の調査と配置の建物、2回目は10日ほどおいて配置図と平面図を作成した後にこれを用いて機械設備の調査を行います。これは調査時間を短縮すること、調査漏れが無いようにする為です。又、工場によっては危険防止のため調査を休日(機械の停止している時間)に行うよう指示される場合もあります。このよう

えるのですが、製造工程や作業動線は実際に稼働していないと把握できませんし、それぞれの機械が一体何をするためのものなのかを感覚的に掴む必要があるからです。従ってこのような場合は機械設備の調査だけで2回行うことになりません。

さて、機械設備の現地での調査に当たってはそれなりの道具を持っています。行ってまいりますので、私に携えてまいります。この場合を例に挙げてご紹介してみます。

●1mm方眼紙
建物の調査や機械台数の少ない調査は通常5mmの方眼紙を使用しますが、台数が多い場合や機械の設置場所がまちまちな場合、正確な配置を落とし、機械をスケッチする上でこの1mm方眼紙が非常に便利です。勿論、画板(手当)に挟んで使用します。

●コンベックス
どんな調査の時も無くしてはなりません。最低でも5mは必要です。中には7.5mを使用する人もいます。

●15cmの直線定規(三角スケール)
配置を見易く作成するのに役立ちます。

●4色ボールペン
機械配置図に各種の配管や配線を記入したり、製造工程や機械の種類を表したりするのに使用します。10色を使う人もいますが、私は4色です。これに蛍光マーカーを4色組み合わせ使用します。

●軍手
機械の銘盤には製造メーカーや製造年月、電動

機や圧縮機の出力、型式番号や製造番号が記載されていますが、長年の使用によってホコリと油で読み取ることが出来ないことがほとんどです。重宝、これをふき取るのに

●懐中電灯
機械の銘盤は明るいところに張ってあるとは限りません。小さなマグライトが便利です。

●力ガミ
機械の銘盤は読みやすい所ばかりではありません。往々にして狭い側面に張ってあるものです。こんな時に力ガミがあるのと読み取ることが出来ます。化粧用の手力ガミをポケットに忍ばせています。

●ノギス
小さいもので十分です。これは機械の大きさを測るのではなく、付属する配管の口径を計るのに使います。

●デジタルカメラ
最近使用し始めた私の秘密兵器です。ポケットに入る大きさのものを使用していますが、これで機械全体から銘盤や配管、配線まで撮影出来ます。スケッチをとるより早く、後から作成する図面の参考とするには最も欠かせないアイテムとなりました。

これらのものを作業着のポケットに詰め込んで、機械の前にはずくまったり、真つ暗な機械室に入り込んで調査を行っています。作業着のポケットには、案内機能の出来る地調査でよく落としてまいります。

（H、K）

水に纏わる四方山話 act 3

流れる(その2)

古い話ですが、大昔に見た「帰らざる河」という映画の話です。

RIVER OF NO RETURNという題名を丁度中学生頃、英語に興味があり、又、映画が大好きで原題のまま憶えています。これは昭和29年の作品で、ロバート・ミッチャム(5年パート79才で死去)とあのマリリン・モンローが雄大なカナディアンローッキーとゴールドラッシュ

に沸くコロラド渓谷の中で西部男と酒場の歌手を演じたのです。この映画は、筏に乗って2人がこの渓谷を流れて逃げていくところが話のポイントでありました。

映画の中で「黄金はどいうするの」「売るの」「どうして」「少ないからよ」「沢山あったら」「珍しくないから価値が無くなるわ」というモノトローと脇役の少年の会話があった、そして最後は、さすがの「金」もモ

ンローの前では、その輝きを失ったというオチだったわけです。

さて、これまで発見された金は世界中で約10万トン(約オリンピッククラブ1杯分)位らしく意外に少ない量であり、省まざるもぼろし、ナイアガラ瀑布さえものぼりつめ、エリー湖に達するといわれています。

サケは川に帰って産卵しますが、ウナギは反対に海に帰って産卵します。現在でもウナギの産卵場等詳しい生態は判明されていない状況です。

養殖場では、現在は循環濾過方式で流水プールのような槽の中で育成しますが、餌を食べる時の凄まじいまでのパワースピードに驚かされます。

（Y、W）

環境アセスメント 研修に参加して

環境影響評価法(法アセス)が平成11年に全面施行されたから今年の6月で丁度3年となりま

す。国の関与する大規模事業の実施前には、事業が環境に及ぼす影響について調査、予測及び評価を行い、事業の実施に必要となる措置等をとることにより、現在及び将来の国民の健康で文化的な生活の確保することを目的としたこの法に基づく実施事例も昨今ではかなり多くなってきました。私は、先般、環境アセス研修に参加する機会に恵まれ、小平市の全国建設研修センターに行ってきました。

最初の5日間に及ぶ講義では、最初に、以前の閣議決定要綱に基づく環境影響評価(閣議アセス)から法アセスになつて①アセスが法律上、義務化されたこと。②評価書の公表書の課題提出に至るまでの流れは、対象事業を行うまでは、対象事業をいかにいかに評価を実施してはいけな

く、③住民とのコミュニケーションがより重要になってきたこと。④不可欠になったこと。⑤環境基準を満たしているかではなく、環境への影響を可能な限り少なくしようとするか問われるようになったこと(目標クリ

ア型アセスからベスト追

求型アセス)等の説明があり、次に、環境アセスにおける振動、生物と

いった調査・予測・評価では①事業や地域の特性等を考慮して重点化、簡略化を行いメリハリの効いたものにする。②評価書の文章は簡潔で明瞭なものとし、図、表、写真等を有効に活用する。等、我々の日常業務の報告書作成に通ずるような内容から最後にはこの機関紙は初版から14年目を迎へ、継続することの大切さを改めて知った今日この頃です。当初は内容や配布方法等について、起業者の方からお叱りを受けることがしばしばあったと聞いています。また、原稿を書く人が限られていた、忙し

い事を理由に紙面を埋めることが出来なかつたこともあったそうです。今では先輩や仲間達に原稿の依頼をするので引き

（N、Y）

たりする展延性に最もすぐれた金属で直径φ50mmの線に出来るのですが、これだと1gで3kgmになる勘定です。

一般に使われている金箔の厚さは0.1ミクロン1万分の1mmで金閣寺の外壁に張った金の量は約20kgとのこと、これを1g千円で換算すると2千万円位と意外に少ない感じですが、又、酸にもアルカリにも侵されず錆びることがない千古不滅の金属の王であります。この金をも溶かす地上最強の液体が存在します。濃硝酸と濃塩酸を1:3で混ぜて作ったもので、これを「王水」と呼ぶそうです。

（Y、W）

「どんなに単純な事でも、10年継続することは簡単な事ではない。」この言葉は以前私が社長から聞いた言葉です。この機関紙は初版から14年目を迎へ、継続することの大切さを改めて知った今日この頃です。当初は内容や配布方法等について、起業者の方からお叱りを受けることがしばしばあったと聞いています。また、原稿を書く人が限られていた、忙し

い事を理由に紙面を埋めることが出来なかつたこともあったそうです。今では先輩や仲間達に原稿の依頼をするので引き

受けてもらえぬすし、以前のB4版片面刷りだったものから両面刷りへと内容も豊富になって来ました。最近では起業者の方から「いつも閲覧しているよ」「楽しみにしているよ」と言っていたことも時々ありますし、初めてミニコミを手にする人の中には「噂は聞いていた」と言ってもらえた事もありました。又、起業者の方の悩み事とミニコミの話題が一致した時は、お電話を頂くこともあった程です。

ミニコミは弊社にとっ

て、いつのまにか途中で止められない存在になっていました。これからも内容の充実を第一と考えながら携わって行きたいと考えております。

（T、O）



（H、K）

（N、Y）

（Y、W）

（T、O）